

Rusmiddelpolitik

Silkeborg Uddannelsesforening



Rusmiddelpolitik

Silkeborg Uddannelsesforening

På ungdomsuddannelserne og de videregående uddannelser i Silkeborg Kommune har elever, studerende og medarbejdere et fælles ansvar for at sikre de bedste betingelser for fagligt udbytte, personlig og social udvikling og et godt studiemiljø. Uddannelsesinstitutionerne i Silkeborg Uddannelsesforening tager med denne rusmiddelpolitik ansvar for de rammer og retningslinjer, der bedst muligt forebygger problematisk rusmiddelforbrug.

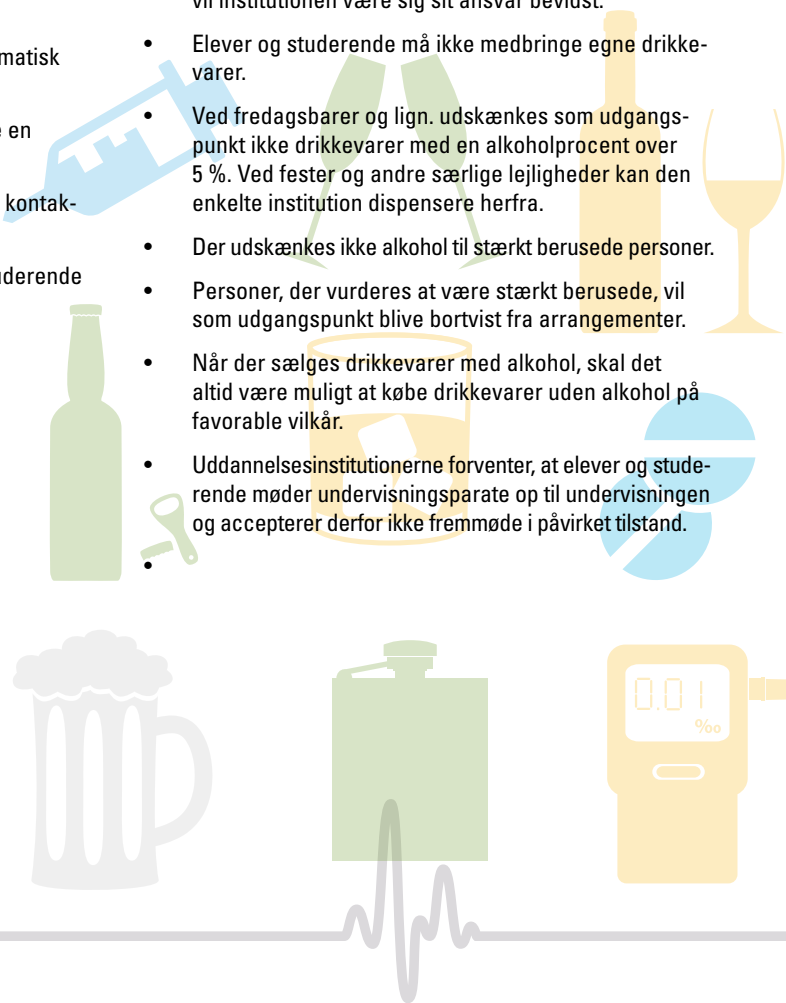
Rusmiddelpolitikens formål er at forebygge problematisk rusmiddelforbrug og derved:

1. Hjælpe elever og studerende til at gennemføre en uddannelse
2. Sikre at sårbare elever og studerende bevarer kontakten til positive fællesskaber
3. Påvirke rusmiddelkulturen blandt elever og studerende i retning af mindre forbrug
4. Afklare forventninger og ansvar

Rammerne:

Alkohol:

- Det er ikke tilladt at indtage alkohol i undervisningstiden, hverken på uddannelsesinstitutionernes område eller udenfor uddannelsesinstitutionernes område.
- Der vil som udgangspunkt ikke blive solgt alkohol til unge under 18 år på ungdomsuddannelserne. I det omfang den enkelte ungdomsuddannelse tillader det, vil institutionen være sig sit ansvar bevidst.
- Elever og studerende må ikke medbringe egne drikkevarer.
- Ved fredagsbarer og lign. udskænkes som udgangspunkt ikke drikkevarer med en alkoholprocent over 5 %. Ved fester og andre særlige lejligheder kan den enkelte institution dispensere herfra.
- Der udskænkes ikke alkohol til stærkt berusede personer.
- Personer, der vurderes at være stærkt berusede, vil som udgangspunkt blive bortvist fra arrangementer.
- Når der sælges drikkevarer med alkohol, skal det altid være muligt at købe drikkevarer uden alkohol på favorable vilkår.
- Uddannelsesinstitutionerne forventer, at elever og studerende møder undervisningsparate op til undervisningen og accepterer derfor ikke fremmøde i påvirket tilstand.



Ulovlige rusmidler:

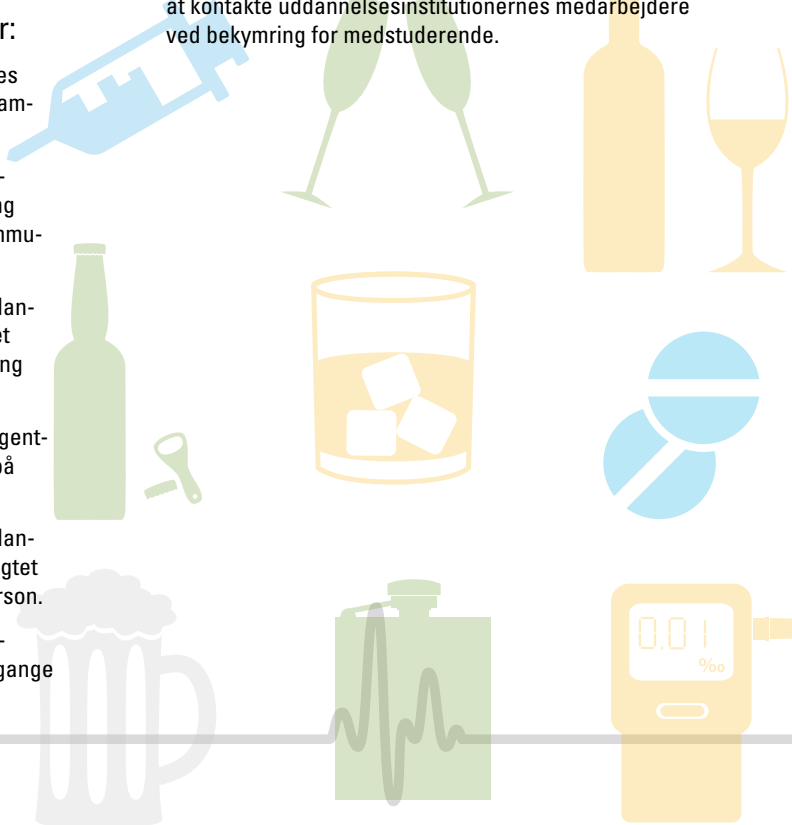
- Det er aldrig tilladt at være påvirket eller i besiddelse af ulovlige rusmidler i undervisningstiden eller indenfor uddannelsesinstitutionernes område.
- Elever, studerende og eventuelle gæster, der vurderes at være påvirkede af ulovlige rusmidler, kan uden yderligere grund hjemsendes fra undervisningen samt nægtes adgang til arrangementer på uddannelsesinstitutionerne.
- Forbrug, besiddelse og salg af ulovlige rusmidler på uddannelsesstederne vil som hovedregel føre til bortvisning og politianmeldelse.
- Hver uddannelsesinstitution forbeholder sig retten til i samarbejde med politiet at foretage en uanmeldt undersøgelse (razzia) med henblik på at finde personer i besiddelse af ulovlige rusmidler på uddannelsesinstitutionen.

Tilbagevendende forebyggelsesinitiativer:

- Ved velkomst af nye elever / studerende orienteres eleverne og deres forældre / de studerende om rammerne i rusmiddelpolitikken.
- Rusmiddelcenteret vil løbende opkvalificere medarbejderne på uddannelsesinstitutionerne omkring rusmidler, tegn på problematisk forbrug samt kommunale behandlingstilbud.
- Ungdomsuddannelserne og de videregående uddannelser i Silkeborg Uddannelsesforening indgår i et samarbejde med SSP og Rusmiddelcentret omkring forebyggelsestiltag i undervisningstiden.
- I perioder kan en rusmiddelkonsulent have fast ugentlig træffetid på et uddannelsessted med henblik på anonym rådgivning.
- Ungdomsuddannelserne og de videregående uddannelser i Silkeborg Uddannelsesforening har forpligtet sig til mindst at have en fungerende Netværksperson.
- Rusmiddelcentret vil facilitere et netværk for Netværkspersonerne. Netværket mødes mindst fire gange årligt.

Hjælp og rådgivning:

- Alle medarbejdere på ungdomsuddannelserne og de videregående uddannelser skal:
 - Udvide opmærksomhed i forhold til eventuelle tegn på problematisk forbrug (se efter: aktivitetsniveau, fremmøde, opgaveaflevering, koncentration, trivsel og sociale relationer).
 - Handle så tidligt som overhovedet muligt ved tegn på problematisk forbrug.
 - Tage udgangspunkt i Handleplanen ved bekymring for eller henvendelse fra en elev eller studerende.
- Det skal gøres tydeligt for alle elever og studerende, hvor de kan henvende sig, hvis der opstår behov for rådgivning og støtte i forhold til eget eller andres rusmiddelforbrug. Alle elever og studerende opfordres til at kontakte uddannelsesinstitutionernes medarbejdere ved bekymring for medstuderende.



Handleplanen:

Handleplanens formål er at yde omsorg og sikre kvalificeret handling ved at:

1. Understøtte den enkelte medarbejder i at reagere professionelt ved bekymring.
2. Give den enkelte medarbejder tydelige og konkrete handlemuligheder

På ungdomsuddannelserne og de videregående uddannelser i Silkeborg Uddannelsesforening vil et problematisk rusmiddelforbrug blive betragtet ud fra et helhedsperspektiv. Vi vil derfor forsøge at handle ud fra den enkelte elevs samlede situation. Det kan derfor være vigtigt at inddrage:

1. Forældre, hvis den unge er under 18 år.
2. Rusmiddelcentret, hvis der er behov for professionel rådgivning / vejledning / behandling.
3. Garantiskolen, hvis der er behov for alternativer til nuværende uddannelse.
4. Ungecentret ved psykiske / psykiatrinære problemstillinger.
5. Ungecentret ved familiemæssige problemstillinger.
6. Andre relevante aktører.

Uddannelsesinstitutionerne vil som udgangspunkt forsøge at fastholde elever og studerende med problematisk forbrug, hvis dette vurderes som hensigtsmæssigt i forhold til den enkelte elevs situation samt studiemiljøet. Det er dog et krav, at eleven / den studerende viser motivation for forandring og tager imod den hjælp, der eventuelt vurderes nødvendig.

Alle medarbejdere skal være opmærksomme på, at de altid har en skærpet underretningspligt til Familie-sektionen, hvis de kommer i kontakt med unge under 18 år, der har behov for særlig støtte.

Netværkspersonerne skal altid inddrages / orienteres, hvis der opstår bekymring for en elev / studerende, eller hvis en elev / studerende henvender sig med ønske om hjælp.

Handleplanen er beskrevet detaljeret i modellen nederst på siden. Har du spørgsmål til Handleplanen, kan du kontakte Netværkspersonen på din uddannelsesinstitution.



Silkeborg
Kommune

